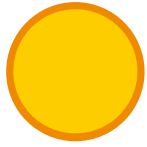




# Share Información sobre el Plan de acciones

## Traslado a otro país





## Introducción

- Este documento le ayuda a comprender qué acción necesita realizar en relación a los distintos Planes de acciones que pueda tener si se traslada a otro país.
- Asimismo, cubre información importante sobre **CÓMO** y **CUÁNDO** es necesario que realice una acción. Por tanto, lea detenidamente la guía y siga las instrucciones proporcionadas.

### **Acción importante que debe realizar si se traslada**

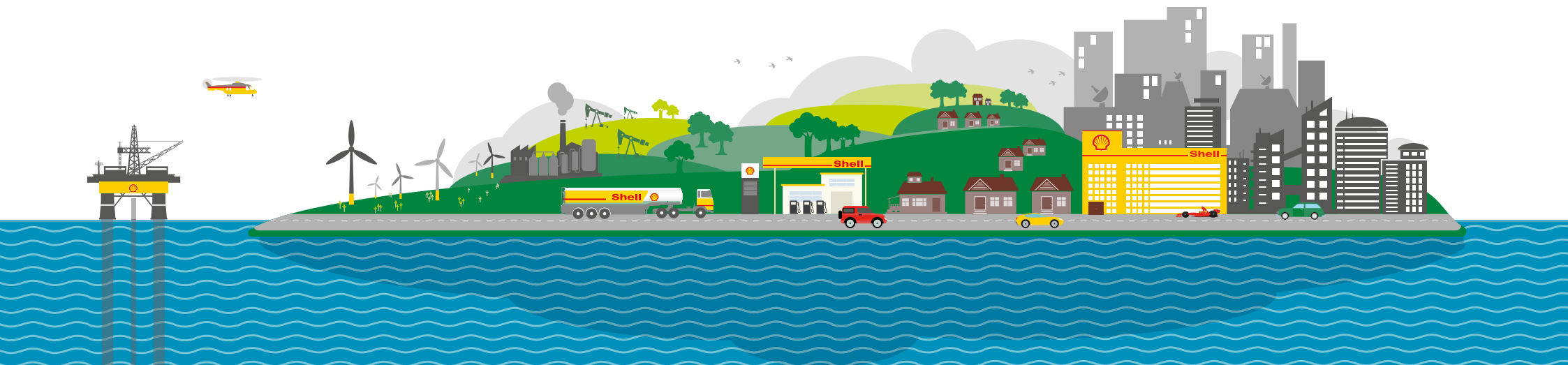
- Es su responsabilidad asegurarse de revisar y actualizar su correo electrónico y dirección postal en su cuenta Computershare cuando se traslade.
- De no ser así, podría pasar por alto comunicaciones importantes sobre sus planes de acciones o información en la que se le notifique de que se requiere alguna acción; esto a su vez podría causarle la pérdida de una concesión.

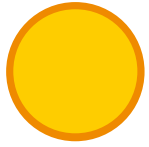
- Shell plc ("Shell"), su empresa contratante o cualquier otra empresa del grupo Shell, o el administrador no serán responsables de ninguna pérdida causada.

### Su actuación

- Si desea obtener más datos sobre cómo cambiar su dirección de correo electrónico o postal, haga clic [aquí](#).
- Dónde encontrar más información sobre los planes de acciones.

- Puede encontrar información sobre todos los planes de acciones mencionados en esta guía [aquí](http://www.shellshareplans.com/). (<http://www.shellshareplans.com/>)
- Asimismo, puede encontrar material sobre el plan de acciones en su cuenta de Computershare bajo el apartado Documentación del plan.
- Toda la información personalizada sobre el plan que pudiera tener está almacenada bajo el apartado Correspondencia en su cuenta de Computershare.





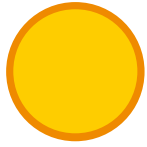
## Plan de acciones por desempeño (PSP) y Plan de incentivos a largo plazo (LTIP)

Aparte de revisar y actualizar su correo electrónico y su dirección postal en su cuenta Computershare, no hay nada más que deba hacer de cara al traslado.

Su participación en el(los) plan(es) continúa y las concesiones se consolidan en los plazos habituales.

Si tiene alguna pregunta sobre la fiscalidad de sus concesiones, consulte el Country Tax Guide [aquí](#).

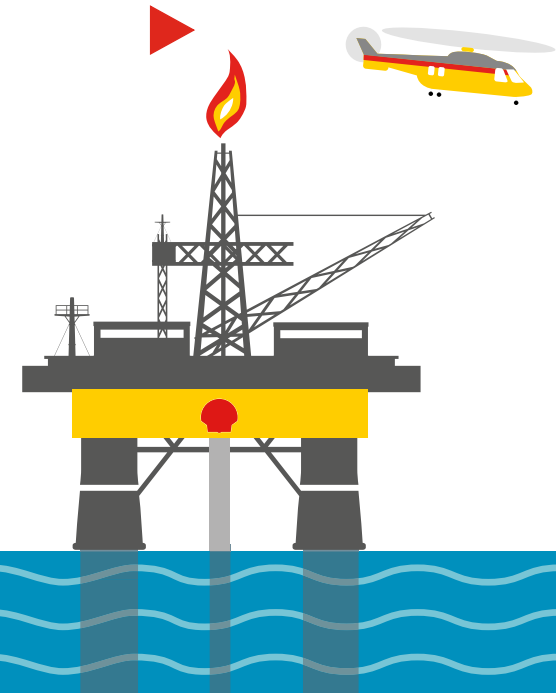
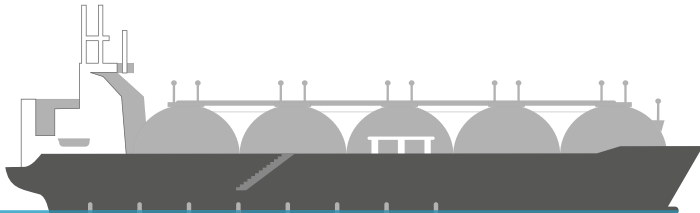


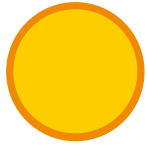


## Plan Global de Compra de Acciones para los Empleados (GESPP)

### Traslado a un país participante

- Si aún no participa en el GESPP y va a trasladarse de un país no participante a un país/población participante, deberá recibir una invitación para unirse al Plan en un plazo de dos meses desde su llegada al país participante. Si no lo recibe por favor contáctenos **HR Operations**.
- Si ya participa en el GESPP y va a trasladarse a otro país que participe en el Plan, puede continuar contribuyendo al Plan.
- Su traslado se debería detectar de forma automática y sus contribuciones seguirán realizándose por el mismo importe (convertido por supuesto a la divisa correspondiente cuanto sea pertinente).
- Es su responsabilidad comprobar que sus contribuciones se han restablecido en su nómina. Si sus contribuciones no se restablecen dos meses después de su traslado, por favor póngase en contacto con **HR Operations** para que investiguen la razón y se pueda corregir la situación.
- Debido a los plazos de notificación del traslado y a las distintas fechas límite de cálculo de nómina, sus deducciones del GESPP podrían no realizarse en dos o tres meses. Si esto ocurre y le gustaría cubrir el saldo, puede hacerlo ajustando sus contribuciones en su cuenta de Computershare respetando los límites del Plan.
- No obstante, si desea parar sus contribuciones cuando se traslade a otro país, deberá hacerlo cambiando el importe de su contribución a cero. Si desea ver un vídeo donde se muestra cómo parar sus contribuciones, vaya a [www.shellshareplans/videos/](http://www.shellshareplans/videos/)
- Únicamente se utilizarán las contribuciones realizadas durante el año del Plan actual para la compra de acciones. Una vez que el año del Plan haya concluido, no podrá cubrir ninguna contribución no realizada como resultado del proceso de traslado.
- Si va a trasladarse a otro país/empresa participante hacia finales del año del Plan, quizás desee aumentar su importe de contribución mucho antes de su traslado para que esto se tenga en cuenta.
- Si es usted empleado con sede en Estados Unidos y se traslada a un país participante, sus contribuciones GESPP seguirán deduciéndose de su nómina en los Estados Unidos. No debería haber ninguna interrupción en sus contribuciones siempre que su salario neto en los Estados Unidos sea lo suficientemente alto como para cubrir la deducción.

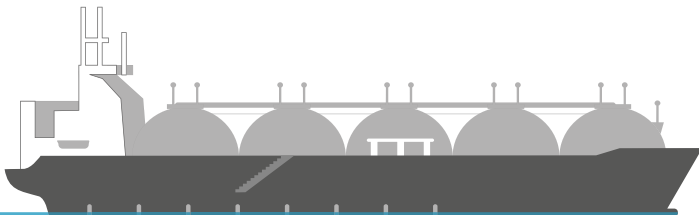




## Plan Global de Compra de Acciones para los Empleados (GESPP)

### Traslado a un país no participante

- Si se traslada a un país no participante, sus contribuciones pararán hasta el momento en que se traslade a un país participante, entonces, se le invitará a unirse al Plan de nuevo.
- La contribución máxima anual es de 6 000 EUR (o su equivalente en moneda local) y quizá desee plantearse aumentar sus contribuciones antes del traslado. Compruebe el calendario [aquí](#) para asegurarse de hacer cualquier solicitud
- Toda contribución que ya haya sido realizada puede mantenerse en el Plan y utilizarse para la compra de acciones tras la finalización del año del Plan.



### Su actuación

- Asegúrese de mantener actualizada su dirección de correo electrónico y su dirección postal en su cuenta Computershare en todo momento; de lo contrario no podremos ponernos en contacto con usted.
- Si ya participa en el GESPP y va a trasladarse a un país participante, compruebe que sus contribuciones se retomen en un plazo de dos meses; Si no lo hacen, por favor contáctenos [HR Operations](#).
- Si anteriormente no reunía los requisitos para participar en el GESPP pero se traslada a otro país donde los reúna, compruebe que haya recibido una invitación para unirse al Plan en un plazo de dos meses desde su llegada. Si no recibe la invitación contacte [HR Operations](#).

